

ECHO[®] CHUM

Troubles concomitants- ADULTE

Programme de télémentorat accrédité
par le DPC de l'Université de Montréal

Sujet de la capsule :

**Créer un pont systématique entre les proches et les équipes en
santé mentale**

Date de la séance : 20 janvier et 27 janvier 2026

Nom

Sonia Vigneault, paire aidante famille
Geneviève Gagné, TS, APPR

CECTC Centre d'expertise
et de collaboration
en troubles concomitants



Partenariat

ECHO TC Adulte est le fruit d'un partenariat entre le Chum - les services de psychiatrie des toxicomanies, la médecine des toxicomanies - le Centre d'Expertise et de Collaboration en Troubles Concomitants (CECTC), l'institut universitaire en santé mentale de Montréal et l'institut universitaire en santé mentale Douglas:

Equipe Ressource: *Alina Marinescu, Aline Rose, Andrew Cully, Anne Wittevrongel, Annie Trépanier, Camille Dupont, Carl Whissel, Catherine de Montigny, Chloé Radsiszewski, Christina Ychi Duong, Christopher-Ian Boucher, Fannie Thériault, Florence Bourbeau, Iskra Pirija, Jade Deshaies, Joanie Boivin, Julie Charbonneau, Julien Binette, Julien Gagnon, Louis-Christophe Juteau, Marc-Olivier Castonguay, Marie-Chantal Pelletier, Monique Sauvé, Sandra Lee Grégoire, Simon Dubreucq, Stéphanie Marsan, Timoty Weiss, Vincent Choinière*

Déclaration d'intérêt des membres du comité scientifique

Nom	Détails
Simon Dubreucq	aucun
Laurie Dionne-Jalbert	aucun
Cinthia Ledoux	aucun
Anne Wittevrongel	aucun
Jane Marie Ramil	aucun
Annie Trépanier	Aucun
Catherine de Montigny	Aucun
François Neveu	aucun

*Ce programme bénéficie d'une subvention à visée éducative du
Ministère de la Santé et des Services sociaux du Québec et de RBC Banque Royale.*

Présentatrice

Sonia Vigneault,
paire aidante
famille



Geneviève
Gagné,
TS, APPR

Nous n'avons pas de conflits d'intérêts , mais un *a priori* pour l'implication des familles

Quelques prémisses en débutant...

La pratique
réflexive:
essentielle pour
déjouer nos biais
inconscients

Impliquer les
proches améliore
le pronostic des
personnes suivies
dans nos services

Si on ne s'occupe
pas des proches,
personne ne le
fera (principe du
no wrong door)

Les besoins des
proches sont
principalement
d'être reconnus,
validés, outillés,
puis orientés



Perspectives croisées sur la confidentialité

- **Pour le patient** (sentiment accru de méfiance ou d'intrusion, lien de confiance difficile à établir, ne veut que tout le monde sache...)
- **Pour les proches** (sentiment d'impuissance et d'injustice, aimerait savoir quoi faire pour bien jouer leurs rôles, inquiet si la situation de détériore)
- **Pour les professionnel.les** (positionnement difficile pris entre le patient, la famille et le code de déontologie, préserver l'alliance et le lien de confiance avec le patient)



Article: Morin, MH
et al. Mars 2024



Si la personne vivant avec
un trouble mental
**ACCEPTE DE PARTAGER
DE L'INFORMATION**

Personne vivant avec un trouble mental

Droit au respect de sa vie privée et au secret professionnel
(Chartes des droits et libertés de la personne, art.5 et art.9)
Droit de consentir ou non au partage d'informations la concernant

Si la personne vivant avec
un trouble mental
**REFUSE DE PARTAGER
DE L'INFORMATION**

La personne proche aidante doit

- Respecter les informations que la personne vivant avec un trouble mental accepte de communiquer.
- Planifier ses contacts avec les professionnels avant de communiquer avec eux (par exemple : en notant ses questions).
- Nommer ses attentes et besoins aux professionnels et à la personne vivant avec un trouble mental en lien avec le partage des informations.

La personne proche aidante peut tout de même

- Demander des informations générales sur le fonctionnement des services offerts.
- Donner des informations à l'équipe sans en recevoir en retour.
- Faire part à la personne vivant avec un trouble mental des raisons pour lesquelles elle désire des informations.

Le professionnel doit

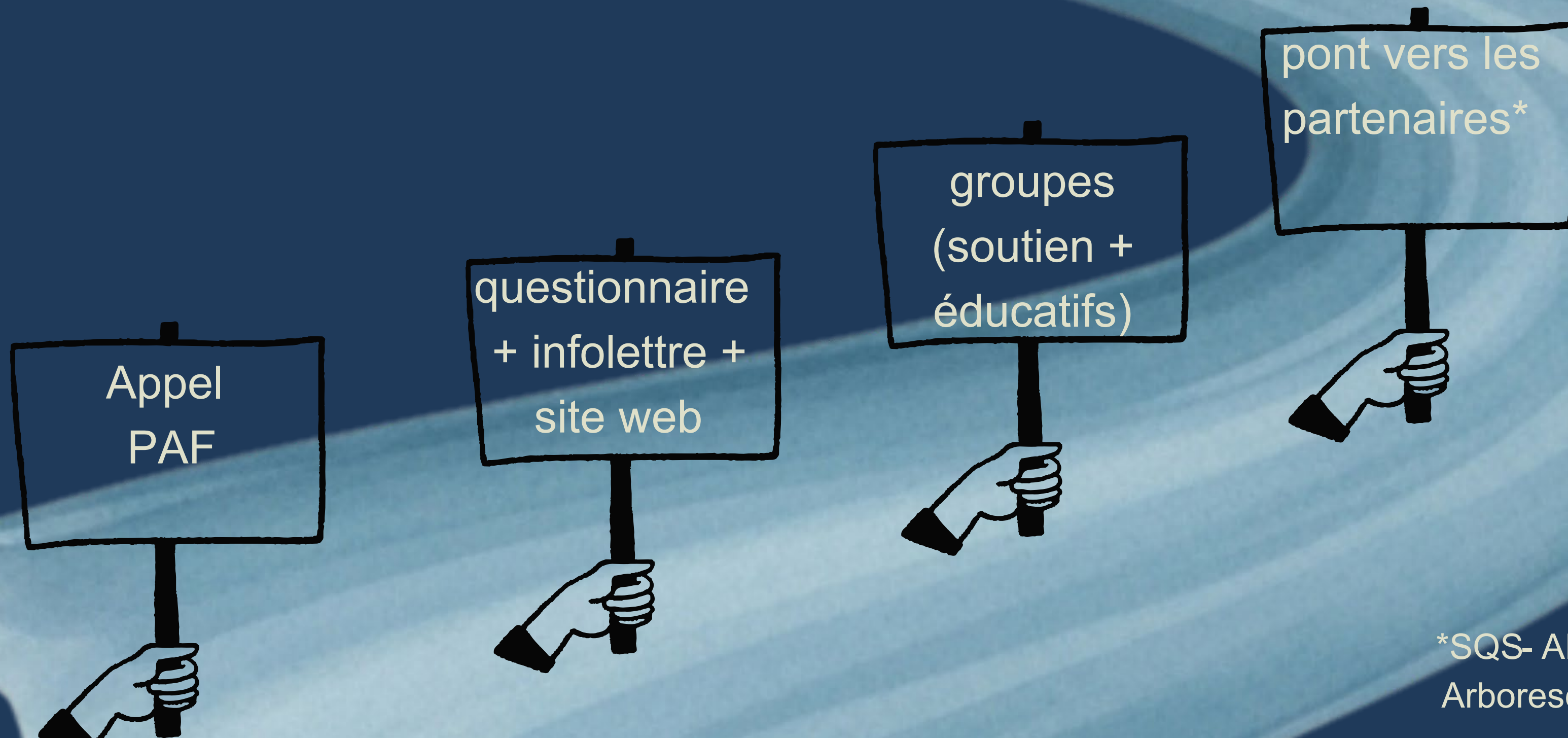
- Convenir avec la personne vivant avec un trouble mental de la fréquence et de la nature des informations à transmettre à ses proches.
- Permettre à la personne vivant avec un trouble mental de modifier son consentement au partage des informations.
- Soutenir les personnes proches aidantes en clarifiant les mécanismes de communication et en les informant sur les ressources de soutien en santé mentale.
- Référer les personnes proches aidantes aux organismes de soutien aux membres de l'entourage et/ou à un pair aidant famille.

Le professionnel peut tout de même

- Accueillir les informations de la personne proche aidante sans toutefois lui en transmettre.
- Utiliser le refus comme levier d'intervention avec la personne vivant avec un trouble mental.
- Valider à nouveau le consentement en cours de suivi.
- Explorer la possibilité avec la personne vivant avec un trouble mental pour transmettre partiellement des informations.
- Référer les personnes proches aidantes aux organismes de soutien aux membres de l'entourage et/ou à un pair aidant famille.

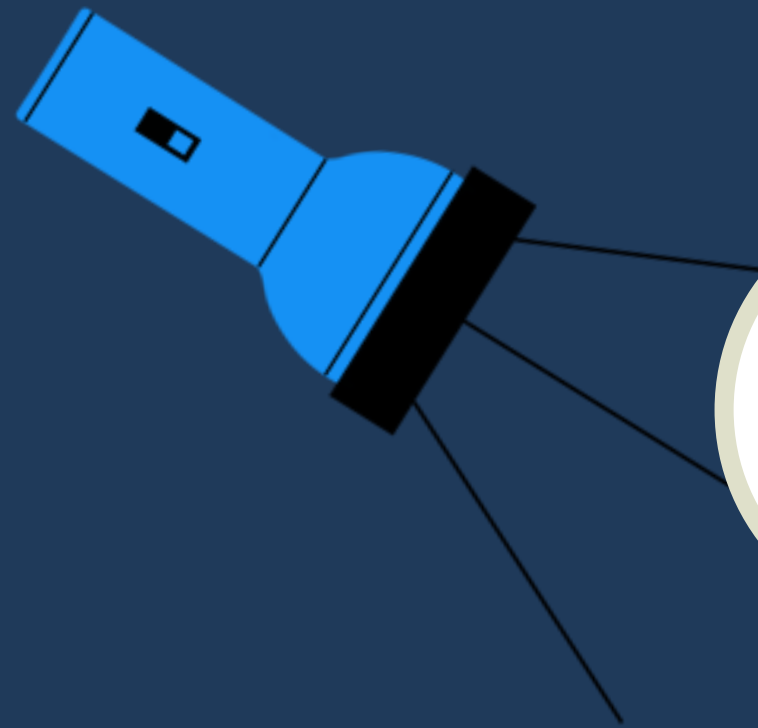
LE CONSENTEMENT PEUT VARIER DANS LE TEMPS.

Exemple de trajectoire systématique (JAP)



*SQS- AMI-Qc-
Arborescence

L'apport de la paire aidance famille à JAP

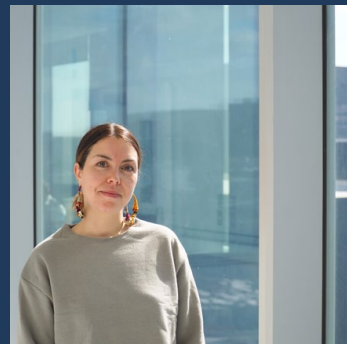


créer un pont entre la personne et
les ressources disponibles

offrir un espace pour se déposer
avant l'intervention

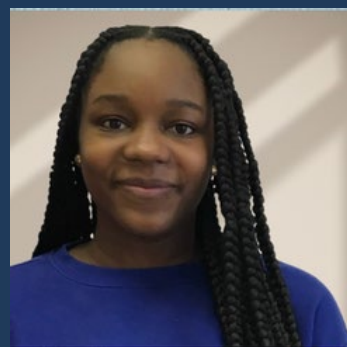
soutenir le processus de
rétablissement du proche

Projet «La voix des proches, une voie vers la sécurisation culturelle»



Geneviève Gagné

Directrice de projet



Charlotte Kombila

Coordonnatrice de projet

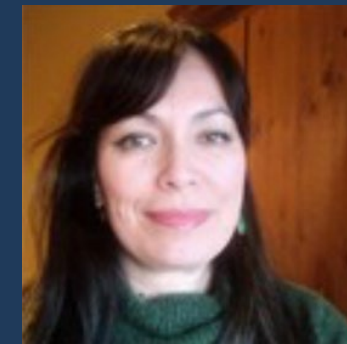


Isabelle Fortin

Patiente partenaire / consultante en
évaluation de projet, membre du comité
de pilotage

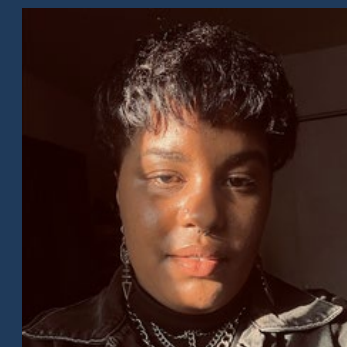
Groupes consultatifs

Membres de l'entourage des jeunes suivis
à la clinique et jeunes représentant des
groupes minoritaires (racisé.es, migrant.es,
2S LGBTQ+, etc.)



Marie Chiu Neveu

Membre du comité de pilotage



Susanne Serres

Patiente partenaire, réalisatrice cinéma

Comité aviseur

Clinicien.nes, pairs aidants, paires aidantes
famille, représentant.es d'organismes
communautaires, patient.es partenaires,
chercheuses



Notre mission:

Créer un questionnaire permettant de dépister les besoins des proches de façon systématique dans un but de sécurisation culturelle

A permis une réflexion en amont autant sur la forme que sur le fond

- pour permettre d'établir la confiance (questions socio-démo à la fin, transparence de nos intentions dans les préambules, différentes options de partage de données, etc.)
- pour favoriser la prise de conscience de ses propres besoins de façon graduelle (on passe des besoins perçus chez le jeune, aux besoins d'info, avant les besoins affectifs)
- pour éclairer certains angles morts (valeurs, modèles explicatifs, sentiment de sécurité, vie spirituelle, etc.)

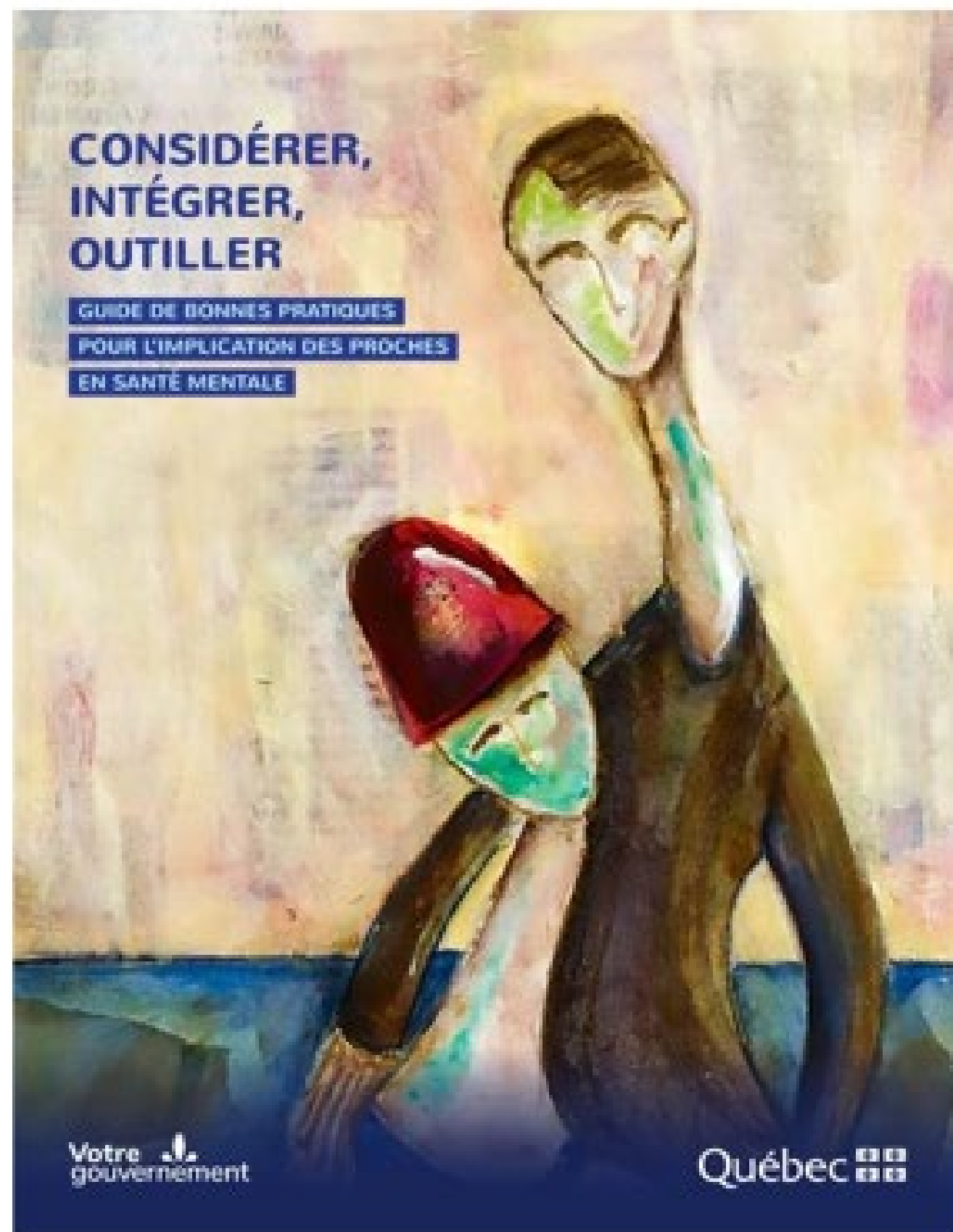
Structure du questionnaire:

- Besoins du jeune (incluant modèle explicatif)
- Besoins d'inclusion de la PPA dans la trajectoire de soins
- Besoins d'information
- Besoins de soutien (incluant valeurs familiales, sécurité, fardeau proche)
- Données sociodémo
- Consentements (3 niveaux)



5 questions à poser aux proches pour dépister les besoins:

- est-ce le bon moment pour parler de vos préoccupations?
- comment allez-vous personnellement?
- comment va l'entourage?
- qu'est-ce qui est le plus difficile pour vous dans le soutien à votre proche actuellement?
- y a-t-il des questions que vous aimeriez nous poser?



Guide publié le 18 mars 2024

Répondant aux objectifs du *Plan d'action sur la primauté de la personne* et de l'action 7.5 du *Plan d'action interministériel en santé mentale 2022-2026 (PAISM)*

En cohérence avec la *Loi visant à reconnaître et à soutenir les personnes proches aidantes* et la *Politique nationale pour les personnes proches aidantes*



<https://publications.msss.gouv.qc.ca/msss/document-003699/>

Boîte à outils à l'intention des intervenants : les bonnes pratiques cliniques en réponse aux besoins des proches

<https://publications.msss.gouv.qc.ca/msss/fichiers/2023/23-914-12W.pdf>

Figure 1 : Vue d'ensemble des thèmes abordés

CONSIDÉRER... Les proches dès les premiers contacts avec les services et reconnaître leur rôle, leurs émotions et leur savoir	INTÉGRER... Les proches comme un réel partenaire de l'équipe de soins et de services tout en respectant la volonté de la personne	OUTILLER... Les proches pour qu'ils aient l'information et le soutien requis pour assumer leur rôle auprès de la personne et s'adapter à la situation
• Impacts de l'histoire	• Décision partagée d'impliquer les proches	• Développer les connaissances des proches
• Processus d'adaptation des proches	• Notions théoriques et légales du consentement au partage d'information	• Outiller la fratrie et la famille
• Attitudes à privilégier	• Distinguer l'information générale de l'information confidentielle	• Outiller les proches lors de prise de mesures légales
• Besoins des proches	• Réflexions éthiques	• Identifier des stratégies d'adaptation
• Épuisement chez les proches	• En l'absence de consentement au partage d'informations	• Référer vers des sources de soutien
• Proches d'âge mineur	• En situation de crise	
• En cas de communication difficile	• À la fin d'un épisode de services	
	• En situation exceptionnelle	
	• Lors d'une transition vers les services clientèle adulte	

Les ressources en paire aidance famille



LIGNE D'ÉCOUTE POUR LES PROCHES

d'une personne vivant avec un trouble de santé mentale

Besoin d'être écouté ?

Nos pairs aidants famille* sont là pour vous !



1 800 349 9915

lundi : 13 h - 16 h

mardi-mercredi-jeudi-samedi : 13 h - 18 h

*Ayant connu une expérience significative de soutien auprès de personnes qui vivent avec un enjeu de santé mentale, ils utilisent leurs savoirs expérientiels pour soutenir d'autres membres de l'entourage.



EN PARTENARIAT AVEC



L'Arc-en-Ciel



L'APOGÉE
Santé mentale

L'Association québécoise
pour la réadaptation
psychosociale

Amis de la santé mentale
Friends for Mental Health



**T'as ta
place!**

les services jeunesse d'



pour les proches en santé mentale

**T'es un·e jeune proche
d'une personne vivant
avec un trouble de santé
mentale ?**

**T'as aussi le droit d'être
soutenu·e !**

Chez Arborescence, nous t'offrons :

information

soutien

accompagnement

Suis-nous !



@tastaplace



arborescence.quebec

jeunesse@arborescence.quebec

514 524 7131

L'INDISPENSABLE

Guide à l'intention
des **membres
de l'entourage**
d'une personne
atteinte de
maladie mentale



ffa?amm
Fédération des familles
et amis de la personne
atteinte de maladie mentale

QUESTIONS? COMMENTAIRES?

CECTC Centre d'expertise
et de collaboration
en troubles concomitants



MERCI!

Pour information

Contactez

echo.tc.cectc.chum@ssss.gouv.qc.ca

Contactez

sonia.vigneault.chum@ssss.gouv.qc.ca
genevieve.gagne.chum@ssss.gouv.qc.ca

Visitez notre site :

<https://ruisss.umontreal.ca/cectc/services/echo-troubles-concomitants/>

Ce programme bénéficie d'une subvention à visée éducative du Ministère de la Santé et des Services sociaux du Québec

