

# ECHO<sup>®</sup> CHUM

## Troubles concomitants - JEUNESSE

Programme de télémentorat accrédité  
par le DPC de l'Université de Montréal

Sujet de la capsule :

**Capsule autisme/DI et consommation**

Date de la séance : **30 octobre 2024**

### Nom

Alexis Beauchamp-Châtel, psychiatre, MD, MSc, FRCPC

**CECTC** Centre d'expertise  
et de collaboration  
en troubles concomitants



Présentation sous [une licence CC BY-NC-SA 4.0](#).



# Mon parcours

- Médecine UdeM
- Résidence en psy UdeM
- Programme de résidence de clinicien-chercheur du Collège Royal (R5-R6)
- Maîtrise en sc. biomed pendant le R5-R6 sur crises de colères chez enfants autistes avec Laurent Mottron
- Début pratique le 1<sup>er</sup> juillet 2017 au programme de psychiatrie neurodéveloppementale adulte (PPNA) à l'IUSMM
- Sur le CA de la Fondation Véro & Louis depuis août 2020 pour construire des maisons pour les personnes autistes
- Sur le CA d'Autisme sans limites depuis novembre 2023
- Responsable du comité de recrutement à l'IUSMM



# Conflits d'intérêts

- Membre des CA de la fondation Véro & Louis et d'Autisme sans limites (aucune rémunération, aucun dédommagement)



# Pratique actuelle

- Psychiatre au programme de psychiatrie neurodéveloppementale adulte du CEMTL
- Grande équipe multi
- 2 unités en cours de fermeture
- Nouvelle modalité d'alternative à l'hospit en DITSA



# Autisme version 2024- en très bref

- De plus en plus considéré comme faisant parti de la diversité humaine (neurodiversité), pas nécessairement un « trouble » si adaptations suffisantes de la société
- Condition biologique liée à l'architecture du cerveau
- Génétique > environnemental (pour l'instant)
- Théories psychodynamiques/psychanalytiques (« mères réfrigérateurs » de Bruno Bettelheim) non appuyées par données, ont mené à des abus
- Élargissement graduel du spectre..



# Autisme et DSM 5

- Élimination de l'ancienne terminologie remplacée par trouble du spectre autistique et trouble de communication sociale (pragmatique)
- Déficits sociaux et communicationnels fusionnés
- Introduction des éléments de sensorialité et d'intérêt pour le statu quo («sameness»)
- Fusion des difficultés de communication et sociales
- Retrait des éléments sur imagination/jeu symbolique
- Ajout de spécificateurs



# Critères DSM 5

- A. Déficits sociaux ou communicationnels persistants caractérisés par:
  - 1. Déficit de réciprocité sociale/émotionnelle
  - 2. Déficit dans la communication non verbale
  - 3. Difficultés à former des relations sociales
- B. Intérêts restreints, répétitifs caractérisé par plus de 2 de:
  - 1. Comportements stéréotypés (langage mouvements, activités...)
  - 2. Rigidité face au changement
  - 3. Intérêts fixes, restreints
  - 4. Hypo/hyper – sensibilité sensorielle



# Critères DSM 5

- C. Présent dans la période développementale précoce (peut devenir évident plus tard)
  - D. Dysfonctionnement présent
  - E. Pas expliqué que par DI
- 
- Clause grand-père pour le dx d'Asperger ou TED-NS





# Spécificateurs

- Avec ou sans DI
  - Avec ou sans atteinte du langage
  - Associé à une anomalie génétique
  - Associé à un autre trouble neurodéveloppemental
  - Avec catatonie
- 
- Sévérité cotée en fonction des critères A et B (3 niveaux)



# Définition DI DSM-5

## Handicap intellectuel/ trouble du développement intellectuel

- installation pendant la période développementale
- déficits des fonctions intellectuelles et adaptatives
- dans les domaines conceptuel/social/pratique



# Déficiência intellectuelle

- A. Déficit des fonctions intellectuelles (clinique + tests standardisés)
- B. Déficiences des fonctions adaptatives (standards développementaux et socioculturels; indépendance et responsabilités sociales; dans plusieurs activités quotidiennes et dans plusieurs milieux)
- C. début des déficits intellectuels et adaptatifs dans la période développementale



# Autisme/DI et addictions



# Autisme et troubles concomitants 2024<sup>1,2</sup>

- TDAH : 28%
- Troubles du sommeil:13%
- Anxiété : 20%
- Dépression:11%
- Trouble affectif bipolaire:5%-5,9%
- TOC : 9%
- TOP: 12%
- Troubles psychotiques : 4-9,4%
- Utilisation de substances 0-10%??1

1:Lai, M. C., Kasee, C., Besney, R., Bonato, S., Hull, L., Mandy, W., ... & Ameis, S. H. (2019). Prevalence of co-occurring mental health diagnoses in the autism population: a systematic review and meta-analysis. *The Lancet Psychiatry*, 6(10), 819-829.

2:Varcin, K. J., Herniman, S. E., Lin, A., Chen, Y., Perry, Y., Pugh, C., ... & Wood, S. J. (2022). Occurrence of psychosis and bipolar disorder in adults with autism: A systematic review and meta-analysis. *Neuroscience & Biobehavioral Reviews*, 134, 104543.



# DI et troubles concomitants

- Grande hétérogénéité des études.
- Grosso modo, prévalence plus élevée que population générale.
- La DI ne protège pas contre les troubles mentaux.
- 13,9 à 75% selon la méthodologie utilisée, 33,6% selon dernière méta-analyse<sup>1,6</sup>
- Dépression : 4 à 6 fois plus de risques.<sup>2</sup>
- Schizophrénie: 3,46%-4,8 selon méta-analyses récentes (vs 0,72%).<sup>3,6</sup>
- MAB : 1,1% d'incidence sur 2 ans.<sup>4</sup>
- TDA/H prévalence 3-5x plus élevée que la population générale.<sup>5</sup>
- Trouble de la personnalité: 2,8%<sup>6</sup>
- Trouble anxieux: 5,5%<sup>6</sup>

1. Jason Buckles, Ruth Luckasson & Elizabeth Keefe (2013) A Systematic Review of the Prevalence of Psychiatric Disorders in Adults With Intellectual Disability, 2003–2010, *Journal of Mental Health Research in Intellectual Disabilities*, 6:3, 181-207, DOI: [10.1080/19315864.2011.651682](https://doi.org/10.1080/19315864.2011.651682)

2. Perez-Achiaga, N., Nelson, S., & Hassiotis, A. (2009). Instruments for the detection of depressive symptoms in people with intellectual disabilities: A systematic review. *Journal of Intellectual Disabilities*, 13(1), 55–76. <https://doi.org/10.1177/1744629509104487>

3. Aman H, Naeem F, Farooq S, Ayub M. Prevalence of nonaffective psychosis in intellectually disabled clients: systematic review and meta-analysis. *Psychiatr Genet*. 2016 Aug;26(4):145-55. doi: 10.1097/YPG.0000000000000137. Review. PubMed PMID: 27060293

4. Cooper SA, Smiley E, Allan L, Morrison J. Incidence of unipolar and bipolar depression, and mania in adults with intellectual disabilities: prospective cohort study. *Br J Psychiatry*. 2018 May;212(5):295-300. doi: 10.1192/bjp.2018.12. Epub 2018 Mar 15. PubMed PMID: 29580000

5. Tarrant N, Roy M, Deb S, Odedra S, Retzer A, Roy A. The effectiveness of methylphenidate in the management of Attention Deficit Hyperactivity Disorder (ADHD) in people with intellectual disabilities: A systematic review. *Res Dev Disabil*. 2018 Dec;82:126-138. doi: 10.1016/j.ridd.2018.08.017. Epub 2018 Sep 25. PubMed PMID: 30266025.

6. Mazza, M. G., Rossetti, A., Crespi, G., & Clerici, M. (2020). Prevalence of co-occurring psychiatric disorders in adults and adolescents with intellectual disability: A systematic review and meta-analysis. *Journal of Applied Research in Intellectual Disabilities*, 53(2), 126–138.



# Trouble d'utilisation en DI- intelligence limite


SYSTEMATIC REVIEW | JULY 22 2019

## A Systematic Review of Substance Use (Disorder) in Individuals with Mild to Borderline Intellectual Disability

Subject Area:  [Pharmacology](#),  [Psychiatry and Psychology](#),  [Public Health](#)

[Neomi van Duijvenbode](#)  ; [Joanne E.L. VanDerNagel](#)

*Eur Addict Res* (2019) 25 (6): 263–282.

<https://doi.org/10.1159/000501679>  [Article history](#)



# DI-intelligence limite et substances

- Prévalence d'utilisation:
  - Tabac: 0-50%
  - Alcool: 15-75%
  - Drogues: 0,1-2,7%
  - Probablement à plus haut de trouble que pop générale
- Inversement, prévalence de DI légère ou intelligence limite serait à 30-40% dans population suivie en médecine de l'addiction?

van Duijvenbode, N., & VanDerNagel, J. E. (2019). A systematic review of substance use (disorder) in individuals with mild to borderline intellectual disability. *European addiction research*, 25(6), 263-282.





# Traitement

- Quelques données pour adaptation mineures à entretien motivationnel en DI
- Quelques données pour programme de pleine conscience

van Duijvenbode, N., & VanDerNagel, J. E. (2019). A systematic review of substance use (disorder) in individuals with mild to borderline intellectual disability. *European addiction research*, 25(6), 263-282.



# Consommation/jeu pathologique/cyberdépendance et TSA

[Home](#) > [Review Journal of Autism and Developmental Disorders](#) > [Article](#)

## A Systematic Review of Problematic Internet Use in Children, Adolescents, and Adults with Autism Spectrum Disorder

Review Paper | Published: 11 June 2021


Volume 9, pages 507–520, (2022) [Cite this article](#)

Normand, C. L., Fisher, M. H., Simonato, I., Fecteau, S. M., & Poulin, M. H. (2021). A systematic review of problematic internet use in children, adolescents, and adults with autism spectrum disorder. *Review Journal of Autism and Developmental Disorders*, 1-14.



# Consommation/jeu pathologique/cyberdépendance et TSA

- Utilisation problématique d'internet, trouble de jeu,
- Prévalence plus élevée dans groupes autisme que groupes contrôle (10,8-45,5%)
- Symptômes inquiétants: "Degré de préoccupation, incapacité à contrôler l'utilisation, ampleur de la dissimulation ou des mensonges au sujet de l'utilisation d'Internet, et persistance de l'utilisation en ligne malgré les conséquences négatives d'un comportement plus problématique."



# TIP29 du « substance abuse and mental health services administration » sur comment inclure les personnes avec handicap physique ou cognitif

- 7/2012
- Recommandations sur accès:
  - Attitudes; politiques, pratiques et procédures discriminatoires; barrière à la communication; barrières architecturales
  - alternatives dit être proposée si pas possible de donner traitement usuel
- Traitement:
  - importance de la flexibilité.
  - Dans l'intervention, adapter façon de donner info, utiliser davantage la communication non verbale
- Liens interétablissements:
  - Importance du lien entre agence donnant services en DI (case manager) et toxico, « cross-training » entre les établissements
- Engagement organisationnel: défense des droits, politique pour l'accès, inclure personne sur comités de direction, assurance de qualité, attitude porte ouverte (ne pas refuser a priori de donner services, évaluer la personne peu importe et la référer au bon endroit si pas adapté)



# Recommandations du « substance abuse and mental health services administration » (sept 2019)

- En groupe:
  - Minimiser le bruit et les distractions visuelles
  - Quand possible et approprié, obtenir de l'info collatérale de la famille ou aidants avec le consentement de la personne sur les forces et le style d'apprentissage de la personne
  - Donner explicitement les règles du groupe à chaque rencontre
  - Résumer la rencontre précédente
  - Répéter les questions et les points importants
  - Si nécessaire, donner des pauses à la personne
  - Utiliser du support visuel
  - Incorporer des jeux de rôle et pratiquer les habiletés importantes (ex: refuser, respirations profondes)
  - Après les rencontres, vérifier si la personne a bien compris les points importants en lui posant des questions en 1 pour 1 qui ne se répondent pas par oui ou non
- Aide possible pour à se préparer pour groupes AA



## Recommandations du « substance abuse and mental health services administration » (sept 2019)

- En individuel:
  - Mettre l'accent sur des actions concrètes et routines de vie saines plutôt que sur concepts abstraits
  - Considérer des rencontres plus fréquentes, mais plus courtes
  - Minimiser les distractions, répéter les infos importantes
  - prendre des pauses courtes au besoin
  - utiliser du matériel visuel
  - faire des jeux de rôle
  - impliquer la famille
  - vérifier la compréhension

<https://store.samhsa.gov/product/advisory-mental-and-substance-use-disorder-treatment-people-physical-and-cognitive>



# Lignes de pratique canadiennes sur les soins primaires pour les personnes avec DI (2018)

- Item 31

- Dépistage des TLU suggéré
- Faire éducation sur les substances
- Approche biopsychosocial si TLU présent
- Travailler en réduction des méfaits
- En l'absence de bcp de services spécifiques, pousser pour intégration aux services usuels



# Pour le cas spécifique



# Base de l'intervention

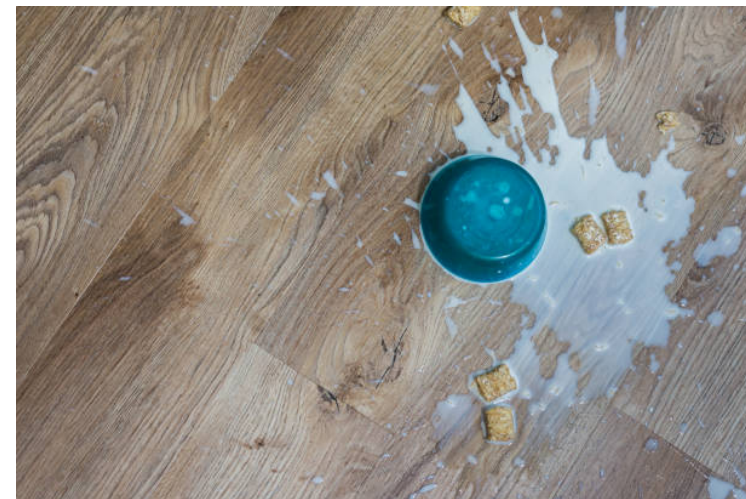
- Contenant et contenu = :)
- Contenant sans contenu: répression
- Contenu sans contenant: flaque systémique
- Ni contenant ni contenu = :(



<https://fr.tupperware.ca/products/24-spring-eco-lunch-it-containers>



<https://www.istockphoto.com/photo/empty-containers-for-food-on-wooden-background-gm808704914-130937115>



<https://www.istockphoto.com/photos/spilled-food-on-floor> 25

Centre intégré  
universitaire de santé  
et de services sociaux  
de l'Est-de-  
l'Île-de-Montréal

Québec





# En clinique-contenant sans contenu

prison



<https://news.mit.edu/2024/study-evaluates-impacts-summer-heat-us-prison-environments-0924>

Interne sans programmation



[https://fr.wikipedia.org/wiki/Institut\\_universitaire\\_en\\_sant%C3%A9\\_mentale\\_de\\_Montr%C3%A9al#/media/Fichier:Louis\\_H\\_Lafontaine.jpg](https://fr.wikipedia.org/wiki/Institut_universitaire_en_sant%C3%A9_mentale_de_Montr%C3%A9al#/media/Fichier:Louis_H_Lafontaine.jpg)



# En clinique-contenu sans contenant



Dx ABC:

- TP mou
- personnalité flou/NS
- personnalité post-moderne
- vacuité existentielle
- clusterfu\*\* systémique
- Arena sine calque*

<https://chatgpt.com/>

# En clinique- ni contenant ni contenu



<https://learncalifornia.org/homelessness-effects/>



# Pourquoi un cadre?

- Changement difficile pour tout le monde
- Changement plus difficile pour personnes avec trb neurodev
- Changement nécessite motivation
- Motivation nécessite un sens/but, contexte, etc.
- Le sens/but ne provient pas d'une compréhension clinique (mais un intervenant peut quand même aider à explorer le tout)
- Processus extra-clinique, existentiel, politique, identitaire, social... bref, bcp plus large qu'interventions spécifiques



# Déterminants de la santé au Canada

- le revenu et le statut social;
- l'emploi et les conditions de travail;
- l'éducation et la littératie;
- les expériences vécues pendant l'enfance;
- l'environnement physique;
- le soutien social et la capacité d'adaptation;
- les comportements sains;
- l'accès aux services de santé;
- la biologie et le patrimoine génétique;
- le genre;
- la culture;
- la race et le racisme.

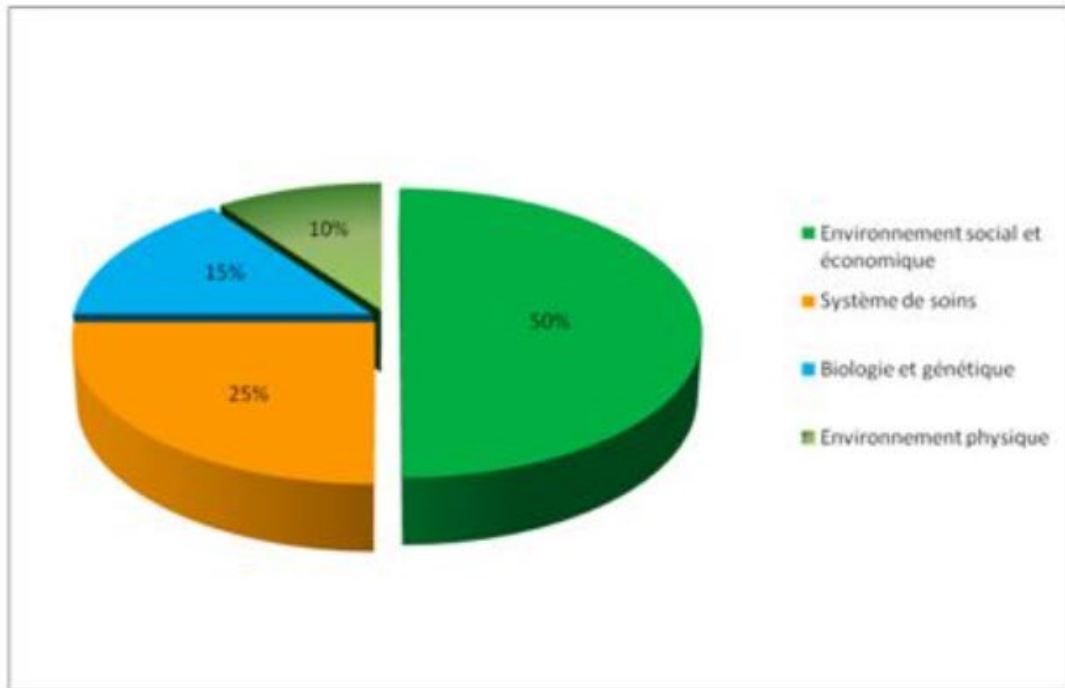
<https://www.canada.ca/fr/sante-publique/services/promotion-sante/sante-population/es-determine-sante.html>

Centre intégré  
universitaire de santé  
et de services sociaux  
de l'Est-de-  
Montréal

Québec 



## Impact estimé des déterminants de santé sur l'état de santé et de bien-être de la population



Source : Canadian Institute for Advanced Research

Dans la même perspective, sur les 30 ans d'espérance de vie gagnés au cours du siècle dernier, huit années seraient attribuables à l'amélioration du système de santé (25 %), alors que l'amélioration des conditions de vie, de l'environnement et des habitudes de vie auraient permis d'ajouter 22 années (73 %) (MSSS, 2005\*).

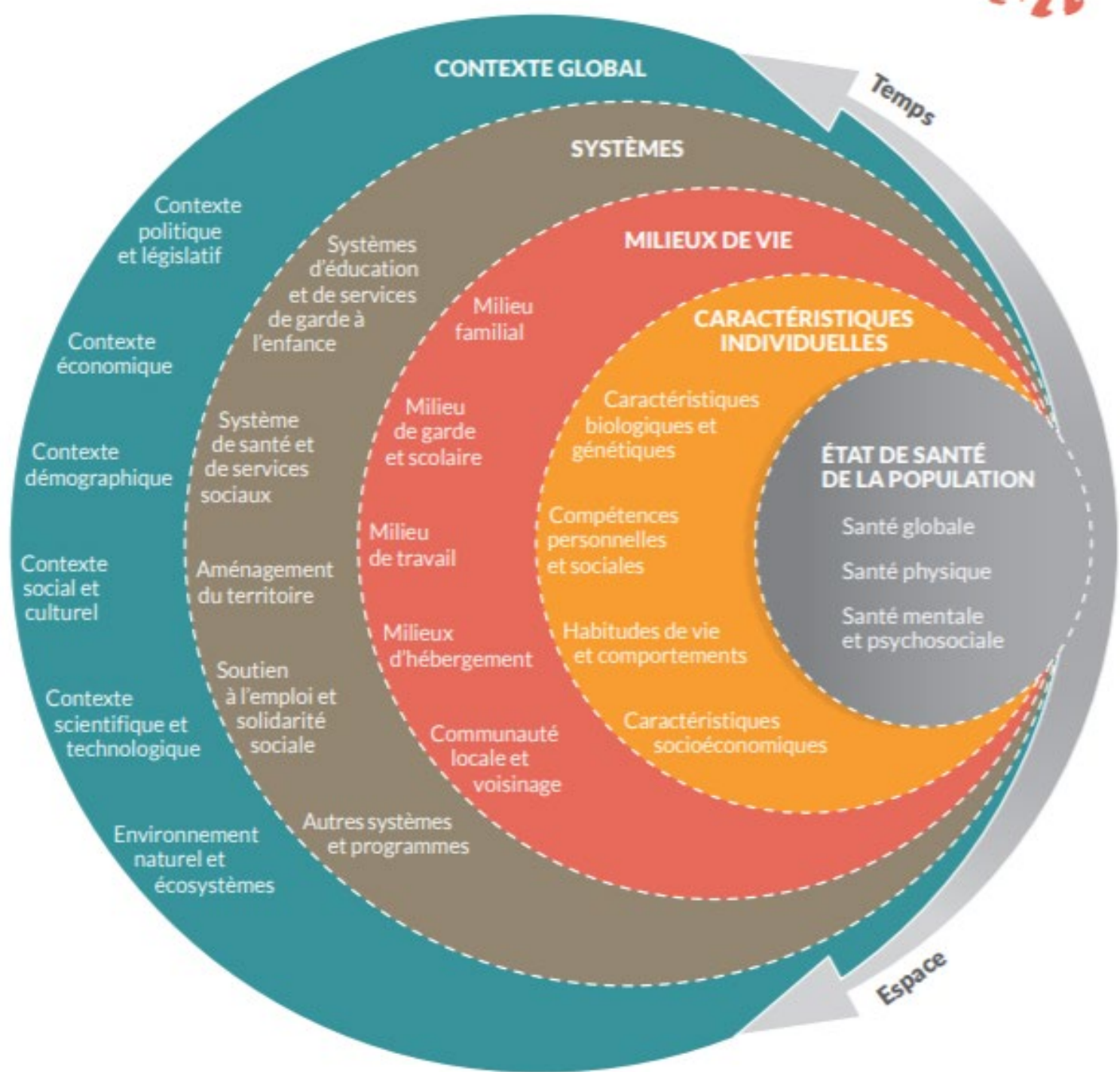
\* Ministère de la santé et des services sociaux (2005), Rapport national sur l'état de santé de la population du Québec, *Produire la santé*, 120 p.

<https://www.inspq.qc.ca/exercer-la-responsabilite-populationnelle/determinants-de-la-sante>

Centre intégré  
universitaire de santé  
et de services sociaux  
de l'Est-de-  
l'Île-de-Montréal

Québec





<https://publications.msss.gouv.qc.ca/msss/fichiers/2011/11-202-06.pdf>

Centre intégré  
Universitaire de santé  
et de services sociaux  
de l'Est-de-  
l'Île-de-Montréal



# MERCI!

## Pour information

**Contactez**

[echo.tc.jeunesse.cectc.chum@ssss.gouv.qc.ca](mailto:echo.tc.jeunesse.cectc.chum@ssss.gouv.qc.ca)

**Contactez Alexis Beauchamp-Chatel**

[alexis.beauchamp-chatel.med@ssss.gouv.qc.ca](mailto:alexis.beauchamp-chatel.med@ssss.gouv.qc.ca)

**Visitez notre site :**

<https://ruiss.umontreal.ca/cectc/services/echo-troubles-concomitants/>

*Ce programme bénéficie d'une subvention à visée éducative du Ministère de la Santé et des Services sociaux du Québec et de RBC Banque Royale.*

