

# ECHO<sup>®</sup> CHUM

## Troubles concomitants

Programme de télémentorat accrédité  
par le DPC de l'Université de Montréal

13 septembre 2023

**Clairelaine Ouellet- Plamondon**

**CECTC** Centre d'expertise  
et de collaboration  
en troubles concomitants



Présentation sous une [licence CC BY-NC-SA 4.0](#).



# Partenariat et soutien financier

ECHO TC Jeunesse est le fruit d'un partenariat entre le Chum (Services de psychiatrie des toxicomanies et Jeune adulte psychotique), CHU Sainte-Justine, CRDM, Le Grand Chemin, l'hôpital Charles Lemoyne et le Centre d'Expertise et de Collaboration en Troubles Concomitants (CECTC).

Cette formation a reçu du soutien financier du:

- MSSS
- RBC Banque Royale



# Forces - Défis

- Forces

Réunir des intervenants travaillant avec une clientèle mineur et jeune majeur de l'institutionnel au communautaire afin de mieux collaborer

- Défis

- développer la capacité à reconnaître les enjeux similaires même si l'âge diffère

- développer la capacité à généraliser et à partager des recommandations même si l'âge diffère

# Objectifs

Permettre aux partenaires de :

- 1 Connaitre l'histoire et les principes de base du programme ECHO<sup>®</sup>
- 2 Identifier les bénéfices de ce modèle d'apprentissage collaboratif
- 3 Connaître les modes d'évaluation et le projet de recherche
- 4 Comprendre le déroulement d'une séance
- 5 Se présenter et poser vos questions

# ECHO – Signification

- **E**xtension for (extension pour)
- **C**ommunity (communauté)
- **H**ealthcare (soins de santé)
- **O**utcomes (résultats)

# ECHO – Historique

- Développé à l'Université du Nouveau-Mexique en 2003
- Utilisé par plus de 600 équipes à travers le monde touchant 76 conditions de santé pour un total de plus de 3000 programmes ECHO
- Plus de 7 programmes au Québec
- Pour décentraliser l'expertise et améliorer l'accessibilité à des soins et des services de qualité
- Permet de développer les compétences et la collaboration nécessaires à une plus grande intégration des soins et services destinés aux personnes présentant des troubles concomitants



# Valeurs et Objectifs ECHO

## **Service aux mal desservis**

Engager nos efforts pour construire « une société meilleure, plus juste et plus aimante »

## **Démocratiser la connaissance**

Partager librement les ressources, les connaissances, le temps et les talents à travers la province, le regroupement ECHO et le monde

## **Confiance et Respect**

Donner le meilleur de nous-mêmes, assumer le meilleur des autres et communiquer ouvertement, honnêtement et dans le respect des autres

## **Excellence et responsabilité**

Maximiser notre potentiel individuel et organisationnel, contribuer au mieux de nos capacités, chercher à être meilleur et assumer nos erreurs

## **Joie de travailler**

Entretenir un environnement qui nous permet à chacun de faire ce que nous faisons le mieux et d'équilibrer notre énergie



# ECHO – Bénéfices pour les partenaires

- Formation continue gratuite et reconnue
- Accès à un groupe de pairs et de spécialistes pour discuter des situations cliniques rencontrées dans sa pratique
- Obtention de recommandations écrites après la présentation d'un cas
- Accès à des connaissances basées sur des données probantes
- Accès à des publications récentes (portail documentaire)
- Développement des compétences et plus grand sentiment d'efficacité dans la prise en charge de cette clientèle
- Possibilité de développer son réseautage et des partenariats



# ECHO – Partenaires inscrits à ce jour

Provenant de **36** CIUSSS, CISSS, établissements ou organismes différents

	Nombre	Pourcentage %
Agent.e de relation humaine	11	9
Autre (veuillez préciser)	13	11
Criminologue	3	2
Éducateur.rice spécialisé.e	10	8
Ergothérapeute	5	4
Infirmier.ère, infirmier.ère clinicien, infirmier.ère auxiliaire	15	13
Intervenant.e communautaire	5	4
Médecin de famille/omnipraticien.ne	1	0.5
Psychiatre/pédopsychiatre	6	5
Psychoéducateur.trice	9	7.5
Psychologue	5	4
Travailleur.se social.e	37	32

# ECHO – Calendrier

14 séances en 2023-2024

- Même lien Zoom pour toutes les séances (dans entrée d’agenda)
- Les mercredis aux 3 semaines à partir du 20 septembre;
- De 12 h à 13 h 30;
- Début: 13 septembre 2023;
- Pause à Noël
- Fin: 22 mai 2024 pour les deux groupes.



# ECHO – Évaluations

Participation essentielle à l'évaluation

- Remplir le **formulaire d'évaluation** après chaque séance pour donner une rétroaction aux responsables et exprimer vos besoins
- Remplir le **questionnaire ECHO** trois fois dans l'année (pré, mi et post-programme) pour :
  - ✓ autoévaluation des apprentissages et des impacts dans la pratique;
  - ✓ rétroaction personnalisée;
  - ✓ amélioration continue du programme;
  - ✓ crédits de formation.



# iECHO – Utilisation des données

- iECHO est le logiciel web de gestion et la base de données des programmes ECHO développé et géré par l'Institut ECHO du Nouveau-Mexique. Le but du système est de suivre les activités des programmes ECHO à travers le monde.
- L'institut ECHO utilise ces données pour comprendre et analyser la croissance du mouvement, fournir des rétroactions et un soutien aux hubs (équipe d'experts), faire des cartes et des répertoires pour visualiser où sont les programmes et quelle est leur ampleur, faire de la recherche sur le mouvement, vérifier la qualité des programmes, faire des sondages et émettre des communications, améliorer continuellement de la formation des hubs et prendre des décisions sur les nouvelles initiatives du mouvement.
- Pour notre programme, le projet ECHO recueille le nombre de séances et le moment de chacune, le nombre d'inscriptions, le taux de participation et le nom des participants présents à chaque séance. Vos données individuelles resteront confidentielles. Ces données peuvent être utilisées pour des rapports, des cartes, des communications, des sondages, l'assurance qualité, l'évaluation, la recherche et pour informer de nouvelles initiatives.

# Projet de recherche

Associé au questionnaire ECHO

- Évaluer les contributions du programme de formation ECHO sur l'apprentissage et la pratique clinique des professionnel(le)s de la santé et des services sociaux participants
- Permet l'amélioration du programme de télémentorat
- Aucun impact sur la participation au programme
- Totalement confidentiel
- Le consentement se fait via le questionnaire à remplir pour ECHO
- Aucune implication supplémentaire



# ECHO – Attestation et crédits

## Attestation de présence et crédits de formation continue à chaque partenaire :

- en juillet;
- un crédit par heure de présence;
- trois crédits (type 3) pour les trois questionnaires;
- un crédit (type 3) lors d'une présentation de cas.

# ECHO – Déroulement d'une séance

Déroulement de la séance (durée 1 h 30)

- Mot de bienvenue, information et présentation de tous les participants **5-10 minutes**
- Présentation de cas par un partenaire et synthèse du cas par le facilitateur **15 minutes**
- Questions de clarification des partenaires et du hub **15-20 minutes**
- Discussion et recommandations des partenaires et du hub **20 minutes**
- Synthèse des recommandations par le facilitateur **5 minutes**
- Capsule pédagogique et période de questions **20 minutes**
- Mot de clôture du facilitateur **5 minutes**

RÉSEAU UNIVERSITAIRE  
INTÉGRÉ DE SANTÉ  
ET DE SERVICES SOCIAUX



# ECHO – Présentation de cas

## Discussion de cas

- type de cas présenté (complexité variable)
- exemple de formulaire de présentation de cas complété
- nouveauté cette année (questions du présentateur à la communauté)
- besoin de cas pour les 1eres séances

## Recommandations écrites au partenaire qui présente le cas :

- exemple de recommandations
- par courriel
- dans **les semaines** suivant la séance.



# ECHO – Capsule pédagogique

- Pratico-pratique
- Présentateurs diverses
- Idées de thèmes? (signaler lors des séances ou indiquer sur évaluation des séances)
- Désir de présenter ? (signaler lors des séances, indiquer sur évaluation des séances ou contacter Jane /Anne)

# Listes des capsules pédagogiques antérieures

- Psychiatrie 101
- Addiction 101
- Troubles induits vs primaires
- L'entretien Motivationnel
- Entretien motivationnel:  
explorer les valeurs
- Le sevrage d'alcool en externe:  
ce qu'il faut savoir !
- Neurobiologie appliquée de la  
dépendance
- Planification et coordination des soins
- Gestion des impasses thérapeutiques
- L'évaluation des troubles concomitants
- Trouble du stress Post-traumatique
- Les Fraternités Anonymes: Un membre  
AA chez les professionnels
- Psychiatrie Légale
- Application de la gestion des  
contingences
- etc

# ECHO – Participation

- Pour favoriser apprentissage et sentiment de compétence:
  - Selon recherche\*: Participer à plusieurs séances augmentent les bénéfices
  - S’assurer que l’activité fasse du sens → exprimer ses besoins
  - Être actif → participer, garder sa caméra ouverte
  - Présenter des cas → oser et faire confiance au groupe
- Pour développer un réseau/partenariat
  - Contacter les ressources de votre région (liste par courriel)

\* Effectiveness and experiences of the Extension for Community Healthcare Outcomes (ECHO) Model in developing competence among healthcare professionals: a mixed methods systematic review protocol

Chicoine et al. Systematic Reviews (2021) 10:313 <https://doi.org/10.1186/s13643-021-01832-0>



# Portail documentaire

## Plusieurs sortes d'informations :

- Les documents en lien avec les discussions de cas **pour aller en profondeur** sur un sujet (onglet *Programme ECHO adulte*).
- Des lignes directrices, une bibliographie: des références **pour documenter votre pratique clinique** (onglets *Lignes directrices*, *Bibliographie*).
- De nouveaux articles sur des sujets en lien avec les troubles concomitants **pour rester à l'affût** des développements dans le domaine (onglets *Veille scientifique et veille médiatique*).

<https://bibliothequeduchum.ca/veilles/centre-dexpertise-et-de-collaboration-en-troubles-concomitants-echo-cectc/>



# Conseils-Scientifiques

## 00. La prescription thérapeutique et le TDAH

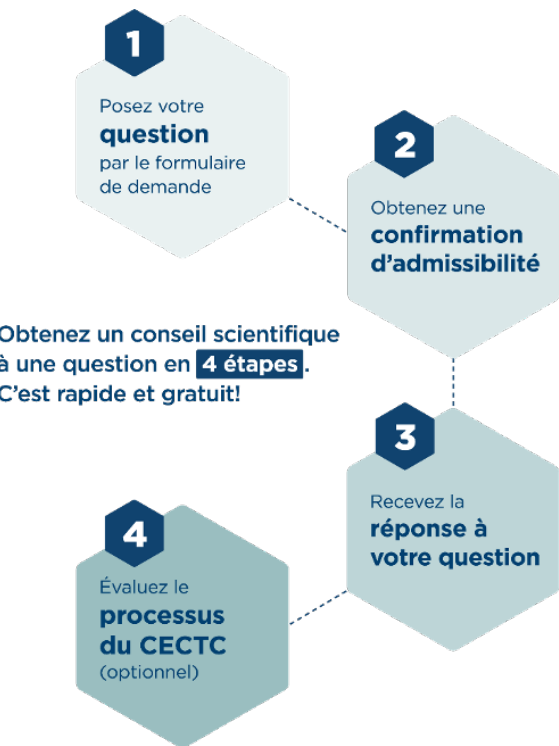
01. Identifier des stratégies sur la gestion de l'utilisation du cannabis lors des sorties, comme celui-ci est maintenant légal, avec des clients hospitalisés en psychiatrie pour des troubles mentaux et/ou problème de consommation

02. Identifier des stratégies à adopter avec les clients psychotiques et consommateurs qui font la porte tournante à l'urgence-hospitalisation en psychiatrie de courte durée

03. La programmation de groupe en troubles concomitants pour une clientèle hospitalisée en psychiatrie, sous ordonnance de traitement et d'hébergement

04. L'impact de la consommation de boissons énergisantes chez des personnes ayant un trouble concomitant ainsi que des pistes d'intervention

05. Les meilleures stratégies dans l'application de l'approche de la réduction des méfaits dans un contexte d'hospitalisation



# Conseils-Scientifiques



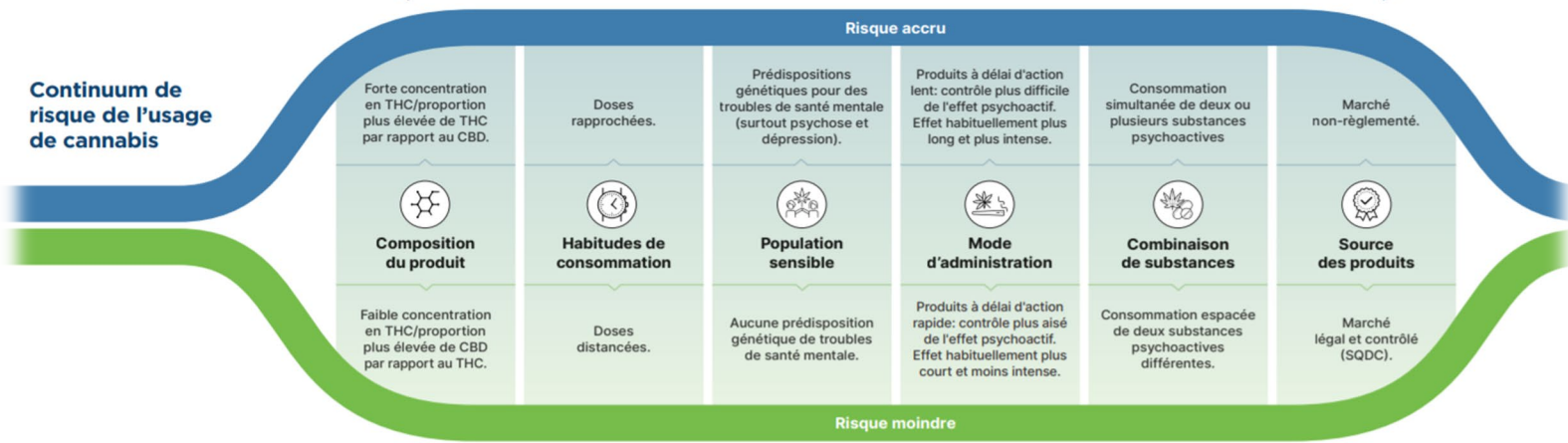
## Résumé illustré

Conseils scientifiques visant à identifier des stratégies sur la gestion de l'utilisation du cannabis lors des sorties avec des personnes hospitalisées en psychiatrie

**CECTC** Centre d'expertise et de collaboration en troubles concomitants

← Combiner les comportements à risque décrits ci-dessous = Risque accru pour la santé physique et mentale →

Continuum de risque de l'usage de cannabis



Stratégies d'interventions auprès d'utilisateurs de cannabis

- Suivre les principes de **réduction des méfaits** pour, entre autre, réduire la stigmatisation. (Stuart 2019)
- Forcer la réduction ou l'abstinence est **difficile, inefficace** et souvent nuisible ou non éthique. (Weirb et al. 2016)
- Privilégier l'**approche de l'entretien motivationnel** pour identifier des objectifs simples, pragmatiques, atteignables et choisis par la personne.
- Discuter de la consommation de cannabis avec la personne en ayant une **attitude bienveillante, non-jugeante et accueillante.**
- Identifier avec la personne les effets recherchés et **explorer les modes d'administration à privilégier** pour réduire les risques sur la santé physique et mentale.
- Encourager la personne à **s'auto-observer** lors de sa consommation de cannabis pour cibler sa dose minimale optimale.

# Conseils-Scientifiques

À venir dans le prochain mois

06. Les interventions psychothérapeutiques auprès des personnes vivant avec un trouble de stress post-traumatique concomitant à un trouble d'usage

07. La consommation de cannabis à des fins thérapeutiques chez des personnes vivant avec un trouble de stress opérationnel (Ex. anciens combattants)

08. Le rôle des psychologues au sein des équipes multidisciplinaires œuvrant auprès de personnes vivant avec un trouble concomitant

POSEZ NOUS VOTRE QUESTION!

# Sous-groupe

## SÉPARATION EN SOUS-GROUPE





# Sous-groupe

## Présentation

Prénom, lieux de travail, clientèle et un aspect en particulier de la région ou la ville où vous habitez que vous appréciez.

# Sous-groupe

- Point de vue du membre du HUB sur son expérience ECHO
- Point de vue d'un.e ancien.ne participant.e
- Inquiétudes, attentes, questions de la part des partenaires

# Sous-groupe

C'est le temps de  
de compléter le Questionnaire  
*auto-rapporté pré-programme*. Le  
lien est dans le courriel envoyé  
lundi.

Merci !



# MERCI!

GROUPE A = 19 sept  
GROUPE B = 26 sept

Pour information : [echo.tc.cectc.chum@ssss.gouv.qc.ca](mailto:echo.tc.cectc.chum@ssss.gouv.qc.ca)

Visitez notre site:

<https://ruissss.umontreal.ca/cectc/services/echo-troubles-concomitants/>

